



# In-Kone® SCHEMA TECNICA

**Capitolo 2: Protesi singola**  
**Sezione 2-4: Impronta ottica direttamente sull'impianto. Sistema In-Kone® piattaforma WD**



ZI de Sacuny  
118 Avenue Marcel Mérieux, 69530  
BRIGNAIS – FRANCIA  
Tel.: +33 (0)4 78 56 97 00 – Fax: +33 (0)4 78 56 01 63  
www.globald.com

Il presente documento è destinato ai dentisti che utilizzano una telecamera/scanner intraorale. Descrive la procedura passo-passo per prendere l'impronta direttamente sull'impianto con il sistema In-Kone® piattaforma WD.

## Materiale necessario

### Transfer digitale per impianto



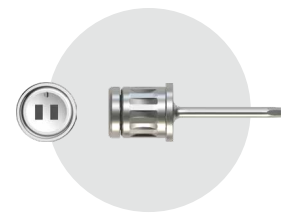
DTNDWD

*Prediligere un transfer senza vite*

### Telecamera/scanner intraorale

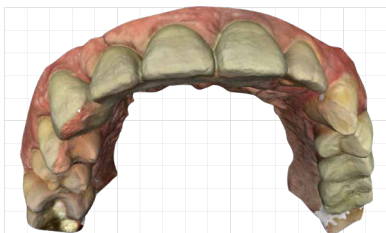


### Cacciavite esagonale



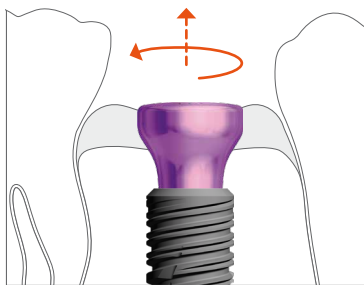
DCM1.2 (C/L)

## 1- Impronta dell'arcata antagonista

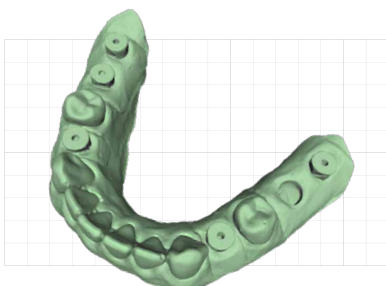


Prima di questa fase, iniziare a redigere il modulo d'ordine del paziente secondo le raccomandazioni della telecamera. Questa prima acquisizione permette di prendere l'impronta completa della mascella antagonista.

## 2- Impronta dell'arcata impiantata e del profilo di emergenza

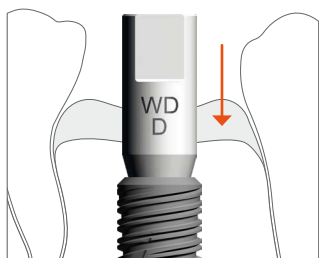


La rimozione della vite di guarigione con il cacciavite esagonale DCM1.2 deve essere effettuata all'ultimo momento per evitare il collasso della gengiva.

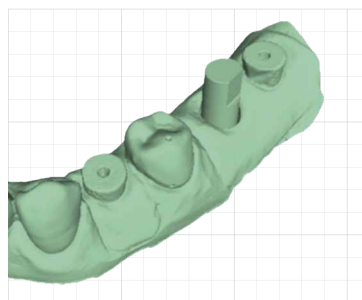


La seconda acquisizione viene eseguita sull'arcata impiantata per registrare il profilo di emergenza del settore impiantato.

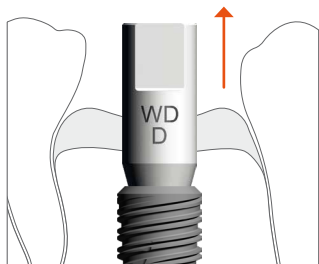
### 3- Impronta del settore impiantato con il transfer digitale



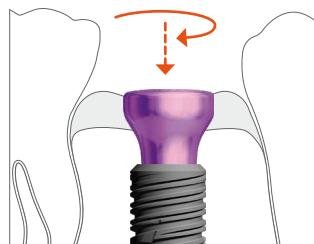
**3.a** - Inserire il transfer digitale nell'impianto con la parte piatta preferibilmente rivolta verso il piano vestibolare. Applicare una leggera pressione sulla testa del transfer e verificare che sia ben saldo e privo di gioco. L'uso della vite è facoltativo.



**3.b** - Prendere un'impronta del settore impiantato e dei denti adiacenti.



**3.c** - Disimpegnare il transfer digitale.

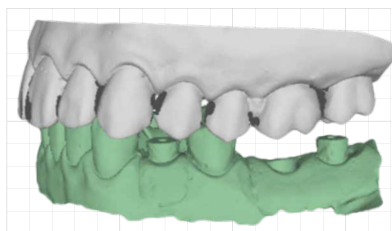


**3.d** - Riposizionare la vite di guarigione pulita con il cacciavite esagonale DCM1.2

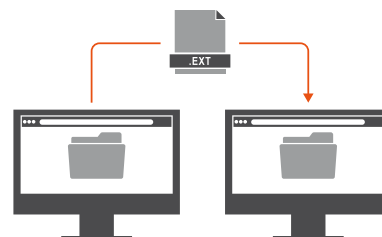


Per facilitare la correlazione del transfer tra l'impronta ottica e il software CAD del laboratorio, si raccomanda di posizionare la parte piatta del transfer sul piano vestibolare. L'uso dell'estrattore DEMWD può facilitare la rimozione del transfer digitale in caso di bloccaggio. Pulire la vite di guarigione prima di reinserirla.

### 4- Registrazione dell'occlusione e trasmissione dei file al laboratorio



**4.a** - Registrare il morso. Se la correlazione non è stata effettuata automaticamente, procedere manualmente utilizzando i 3 punti di correlazione.



**4.b** - Le varie impronte sono pronte per essere inviate al laboratorio protesico a seconda del formato di file utilizzato e della modalità operativa della telecamera.



Ricordarsi di rimuovere il transfer digitale e di reintrodurre la vite di guarigione prima di registrare l'occlusione. In alcuni casi i passaggi 3 e 4 sono invertiti.

### Informazioni aggiuntive

- Consultare le procedure di pulizia e manutenzione prima di utilizzare il prodotto.
- Per i transfer digitali, non è consentito l'uso di un apparecchio di lavaggio/disinfezione. Global D raccomanda una pulizia manuale con conseguente asciugatura.
- Alcune modalità possono essere diverse a seconda del tipo di telecamera utilizzata.
- I passaggi 3 e 4 possono talvolta essere invertiti se il caso clinico è più favorevole. Inoltre, a seconda della telecamera, a volte è possibile realizzare delle semiarcate.



**LEGGI IL MANUALE  
DI ISTRUZIONI**

<http://doc-globald.com/0197.pdf>



**GUARDA IL VIDEO**

"Impronta ottica  
passo-passo"