



In-Kone®

FICHA TÉCNICA

Capítulo 2: Prótesis unitaria

Sección 2-4: Toma de impresión óptica directa de implante. Sistema In-Kone® plataforma WD



ZI de Sacuny
118 Avenue Marcel Mérieux, 69530 BRIGNAIS
Tel.: +33 (0)4 78 56 97 00 – Fax: +33 (0)4 78 56 01 63
www.globald.com

Este documento está destinado a los cirujanos dentistas que utilizan una cámara/escáner intraoral. Describe paso a paso el proceso de una toma de impresión directa de implante en el sistema In-Kone® plataforma WD.

Material necesario

Transferencia digital directa de implante



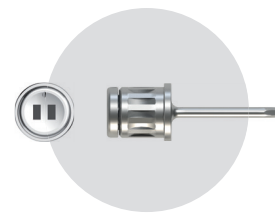
DTNDWD

Preferiblemente utilice la transferencia sin tornillo

Cámara/escáner intraoral

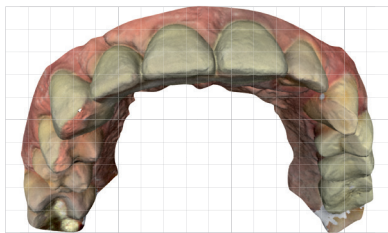


Destornillador hexagonal



DCM1.2 (C/L)

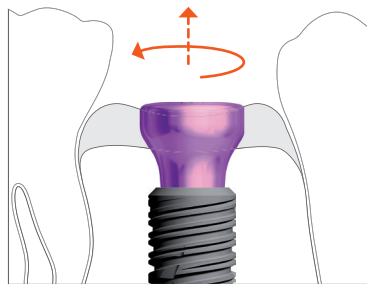
1- Impresión de la arcada antagonista



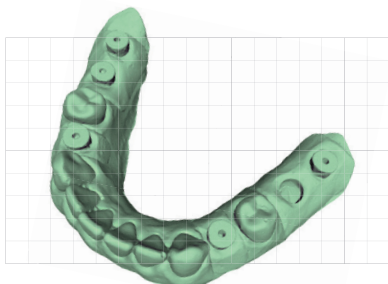
Antes de este paso, empiece por establecer la hoja de pedido del paciente de acuerdo con las recomendaciones de su cámara.

Esta primera adquisición permite tomar la impresión completa del maxilar antagonista.

2- Impresión de la arcada implantada y del perfil de emergencia

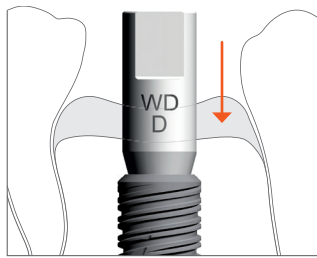


La extracción del tornillo de cicatrización con el destornillador hexagonal DCM1.2 debe realizarse en el último momento para evitar el colapso de la encía.

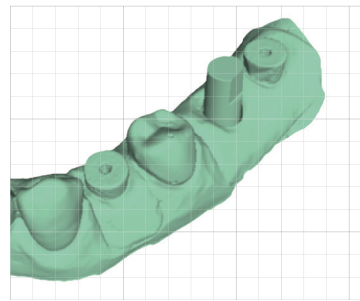


La segunda adquisición se realiza en la arcada implantada para registrar el perfil de emergencia del sector implantado.

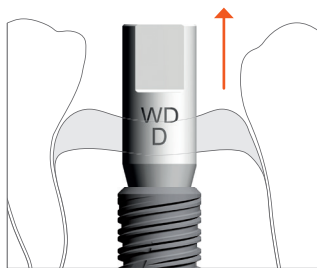
3- Impresión del sector implantado con la transferencia digital



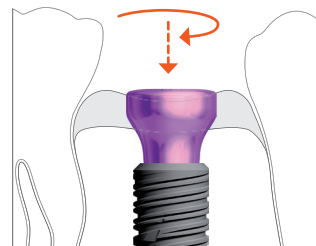
3.a - Inserte la transferencia digital en el implante con la parte plana orientada preferentemente hacia la zona vestibular. Aplique una ligera presión sobre el cabezal de la transferencia y compruebe que queda bien sujeto sin holgura. El uso del tornillo es opcional.



3.b - Tome la impresión del sector implantado y de los dientes adyacentes.



3.c - Desensrosque la transferencia digital.

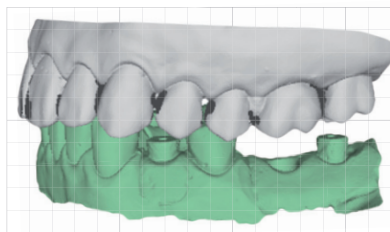


3.d - Vuelva a colocar el tornillo de cicatrización limpio con el destornillador hexagonal DCM1.2

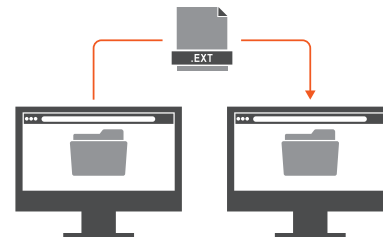


Para facilitar la correlación de la transferencia entre la impresión óptica y el software CAD del laboratorio, se recomienda colocar la parte plana de la transferencia en la zona vestibular. El uso del extractor DEMWD puede facilitar la retirada de la transferencia digital en caso de atasco. Asegúrese de limpiar el tornillo de cicatrización antes de reinsertarlo

4- Registro de la oclusión y transmisión de los archivos al laboratorio



4.a - Registre la mordedura. Si la correlación no se ha realizado automáticamente, proceda manualmente utilizando 3 puntos de correlación.



4.b - Las distintas impresiones están listas para ser enviadas al laboratorio protésico. Según el formato de archivos utilizados y el modo de funcionamiento de la cámara.



Recuerde retirar la transferencia digital y volver a colocar el tornillo de cicatrización antes de registrar la oclusión. En algunos casos, los pasos 3 y 4 se invierten.

Información complementaria

- Antes de utilizar el producto, deben consultarse los procedimientos de limpieza y mantenimiento.
- Para las transferencias digitales, no se permite el uso de una lavadora-desinfectadora. Global D recomienda la limpieza manual seguida del secado.
- Algunas modalidades pueden ser diferentes en función del tipo de cámara utilizada.
- Los pasos 3 y 4 pueden a veces invertirse si el caso clínico es más favorable. Además, dependiendo de las cámaras, a veces es posible realizar hemiarquadas.



CONSULTE EL MANUAL DE INSTRUCCIONES

<http://doc-globald.com/0197.pdf>



CONSULTE EL VÍDEO

«Paso a paso de una toma de impresión óptica»